

COLECTIBONDI

<http://www.colectibondi.com.ar>

1° de Enero de 2008 | Año 2 - N° 18

E-MAGAZINE



Carteleras LED

Revista Online - Gratuita



Parada
de colectivos

Gobierno
de la Ciudad



**Creador de
clásicos...
de cartón**

Réplicas de
vehículos a escala

Pág. 4



**Aumento del
boleto**

Desde Enero de 2008
sube un 20%

Pág. 12



Buses Eléctricos

Un servicio en
Italia que no
contamina.

Pág. 16



Indice

Edición N° 18 - Enero 2008



Nota de Tapa

- Carteleras LED

- Creador de Clásicos... de Cartón.
- Aumento del Boleto.
- Buses Eléctricos.



Índice - Información Datos útiles



Marcopolo compró parte de Metalpar Nuevo socio con el 33%



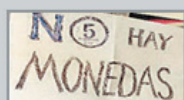
Creador de Clásicos... de cartón Réplicas de vehículos a escala.



Foto del Mes Línea 67. Interno 4.



Escasez de monedas Quejas y mal humor



Carteleras LED Tecnología en el Transporte



Scania Un Gigante con Historia



Aumentos de Tarifas El boleto aumentó un 20%



Aumento del boleto En la Provincia de Bs As



Internacional - Italia Buses Eléctricos



Zapping - En el Bondi Entretenimientos



Terminal Efemérides, Frases...



Información



STAFF:
Ignacio

Autor de:

- Web Colectibondi
- Fotolog Colectibondi
- Foro Colectibondi
- Blog Colectibondi
- E-Magazine Colectibondi
- Web Línea 39 (No Oficial)
- Fotolog Línea 39
- Web Busescolares
- Fotolog Busescolares



WEB:
Colectibondi: <http://www.colectibondi.com.ar>



CONTACTO:
E-Mail: colectibondi@yahoo.com.ar



INFO:
Diseño en formato A4 para facilitar la impresión.



Registro de Propiedad Intelectual N° 599.752
Prohibida su reproducción sin la autorización de su autor.



Webs Oficiales de Bondis

LOS COLECTIVOS
<http://www.loscolectivos.com.ar/>

C.N.R.T
<http://www.cnrt.gov.ar/>

C.E.A.P
<http://www.ceap.org.ar/>

SECRETARIA DE TRANSPORTE
<http://www.transporte.gov.ar/>



¿Quieres Participar en la Revista?

Si quieres participar en esta Revista Online con fotos, notas o información relacionada con el mundo del transporte público de pasajeros.

Escribinos a:
Colectibondi@yahoo.com.ar



Nuevo socio en Metalpar Argentina

La brasileña Marcopolo compró el 33% de una fábrica local de colectivos

La producción de la planta pasará de las 1500 unidades de 2007 a las 2800 este año

El mayor fabricante de carrocerías de colectivos de Brasil, Marcopolo, anunció ayer la compra del 33% del paquete accionario de Metalpar Argentina, que antes era 100% de la chilena Metalpar, en la localidad bonaerense de San Martín. Así, la firma brasileña vuelve al país luego de que cerrara su planta en Río Cuarto, Córdoba, por la crisis de 2001.

Metalpar Argentina tiene el 68% de participación en el mercado local, fabrica vehículos para transporte de pasajeros, tiene una producción anual de 1500 unidades y su facturación en 2007 fue de \$ 130 millones. "Fue una buena ocasión para hacer este joint venture con la empresa más grande del mundo en fabricación de colectivos y tenemos una gran expectativa para este año en relación al aumento de producción que se producirá con esta unión", dijo a LA NACION el presidente del grupo Metalpar, Jaime Paredes. Marcopolo tiene 59 años de existencia y cuenta con cuatro plantas en Brasil, dos en Rusia y una en Colombia, una en México, una Sudáfrica y otra en Portugal. En la actualidad, los propietarios estudian la posibilidad de hacer un joint venture con Tata Motors en India e introducirse en el mercado chino.

La empresa de origen brasileño tiene 12.000 empleados, de los cuales 2500 trabajan fuera de Brasil, y la facturación bruta proyectada para 2008 es de US\$ 1700 millones. Se estima que su producción alcanzará las 20.000 unidades al nivel mundial.

Con el ingreso de Marcopolo en Metalpar Argentina, se espera que la producción de esta firma, de 1500 unidades en 2007, llegará a 2800 este año. "Para este objetivo, si bien hay que comprar algunas maquinarias e incorporar mano de obra, hablamos de una inversión que rondaría los 3 millones de dólares", dijo Paredes. El CEO (principal ejecutivo) de Marcopolo, José Rubens de la Rosa, contó que "la empresa tenía una planta en Río Cuarto, que cerró por la crisis económica argentina de 2001 y en ese momento no era rentable para la compañía". Consultado por LA NACION, Rubens de la Rosa no dio detalles del monto que pagó por el 33% de Metalpar Argentina y se excusó: "El valor de compra de este paquete accionario se determinará en el momento en que las auditorías estén terminadas porque la empresa quiere evitar distorsiones en la Bolsa y que se hagan especulaciones erróneas".

Ante el Ciadi

El holding Metalpar inauguró su filial argentina en 1997 con un patrimonio de US\$ 33 millones, que fue afectado por la pesificación. "Nosotros reclamamos contra el gobierno argentino ante los tribunales del Ciadi [del Banco Mundial] para que nos digan si lo que perdimos en la Argentina con el corralito y la pesificación lo hicimos por tontos o ineptos, que nos expliquen cómo con un decreto perdimos 30 millones de dólares", sostuvo Paredes.

De colección: Delfor Cabezas lleva 10 años con esta pasión

Creador de Clásicos... de cartón

Con cajas de raviolos como materia prima, construye increíbles réplicas de vehículos a escala 1:10.

Delfor Cabezas tiene 67 años y es jubilado. Cuando hace 10 años decidió hacerle un regalo que saliera de sus manos a su tío que cumplía los 80, se le ocurrió aplicar algún que otro conocimiento de técnico industrial que tenía y la destreza innata para dibujar, haciendo una réplica del colectivo favorito de su tío. Miró a su alrededor para ver cómo lo hacía y vio una caja de cartón. Le llevó trabajo pero lo hizo, y él mismo se sorprendió de la respuesta de sus allegados al verlo.

Ese gesto afectivo fue el detonante para seguir haciendo de eso su hobby, tratando de conseguir un objetivo que finalmente adoptó como slogan: los modelos no son para la venta, se exhiben para estimular el ingenio en grandes y chicos.

Una a una se fueron sumando sus creaciones que hoy llegan a 25, cumpliendo condiciones para darle cierta perfección como todo artista pretende de sus obras. La primera es que son a escala 1:10, de 45 a 50 cm. De techos desmontables, para que sea mejor el trabajo en el interior y de fácil observación para el ojo humano, al dejar al descubierto los detalles increíblemente reales de los interiores.

En los colectivos la perfección de la réplica se ve en las luces del techo, el pasamanos y hasta en el balde y la escoba que llevaban los choferes de otras épocas para darle una rápida limpieza en el descanso del recorrido. Si a simple vista parecen maravillosos, verlos por dentro es extraordinario.

Cuando parece que hemos visto todo de sus creaciones, Cabezas enciende las luces internas y externas a través de un transformador para sorprender al visitante. Delfor averigua la historia de cada auto que diseña, y si no ve el vehículo personalmente la obra no se inicia. Recurre a los museos de auto y también a dispuestos coleccionistas que entienden y le ayudan en su arte de cartón. La colección vive en el garage de su casa y de vez en cuando sale de paseo, si alguna institución o comisión lo invita a exponer.

Este creador de clásicos de cartón vive en Quilmes Oeste, en un barrio que lo admira, y se encarga de alimentar su vicio todos los lunes. Dice que las señoras llegan con sus cajas de raviolos a su casa, "lástima que vacías", bromea Delfor, para que pueda seguir dando forma a estas miniaturas que le llevan hasta 6 meses terminar.



Un colectivo antiguo y una Bañadera a escala.



67. Transp. Del Tejar



Línea: 67

Interno: 4

Carrocería / Modelo: Metalpar Fenix OH 1621 L

Foto Tomada Por: Colectibondi - 15-12-07

Lugar: Av. Cabildo y Sucre

Este coche pertenece a la línea 67 - Transportes Del Tejar que realiza un recorrido desde Villa Martelli hasta Constitución. Esta empresa hasta hace poco tiempo atrás, presentaba un parque automotor antiguo pero en el último tiempo, adquirió unidades usadas más modernas y una cero kilómetro (Italbus OH 1315 L - SB - Int. 48).

Entre las unidades usadas que adquirió se encuentra un ex Línea 113 int 9 (Eivar OH1115 L - SB), único en su especie (El otro que se fabricó presta servicios dentro del Aeroparque para Intercargo)

No posee unidades muy ornamentadas pero si gran cantidad de filetes en diferentes coches.

Denuncian que hay un mercado negro

Quejas y malhumor en la calle por escasez de monedas

Antes de fin de año pondrán en circulación 15 millones de monedas de 25 centavos.

La escasez de monedas se ha vuelto una pesadilla, en especial para quienes deben viajar en colectivo o necesitan hablar por teléfono. El Banco Central reitera que la cantidad en circulación es suficiente. Algunos acusan a las empresas de transporte de pasajeros de generar un mercado negro pero éstas, a su vez, culpan a los bancos. Entretanto, los supermercados redondean para arriba.

Antes de fin de año, el Banco Central de la República Argentina (BCRA) pondrá en circulación 15 millones de monedas de 25 centavos. De este modo, durante 2007 habrá introducido 460 millones de unidades, en su mayoría de 10 y 5 centavos, las más necesarias en el transporte público. Representa un aumento del 11% en relación con la cantidad que había hace un año.

Esta nueva emisión será distribuida a través de cadenas de hipermercados, concesionarios de transporte ferroviario y subterráneo, y de autopistas urbanas y nacionales. Este mecanismo de distribución directa a grandes usuarios fue implementado durante este año, para intentar que las monedas lleguen efectivamente a la población. Fuentes del BCRA sostienen que “la cantidad de monedas -117 por habitante- es la adecuada, y es como la de cualquier país de América latina con una economía similar a la nuestra”. Entonces, ¿dónde están? Responder es como jugar al Gran Bonete.



Millaci dio a Clarín una convincente explicación de por qué las empresas, institucionalmente, no venden monedas. “Pero esto no quiere decir que algún recaudador pueda hacer alguna diferencia -admitió-. Aunque el problema de fondo no pasa por ahí”.

Continúa en Página 7 -->



--> Viene de Página 6

"La situación es mucho más grave que hace dos o tres meses, sobre todo con el incremento de las ventas - señala Miguel Angel Calvete, titular de la Cámara de Autoservicios y Supermercados Chinos-. Necesitamos 6.000 pesos en monedas por mes por local, y hoy, el 70% hay que comprarlas en el mercado negro, con una comisión del 5%, porque ya no se consiguen en el banco".

Las compran, afirma Calvete, a "empleados de líneas de colectivos, que han venido con su camisa de trabajo, o a tipos que pasan. Además, muchas empresas transportadoras de caudales, con la excusa de vender un servicio de traslado, venden monedas".

Lo real es que los bancos dan algunos puñados a sus clientes, y no más de 5 pesos al resto de las personas. Muchos de los consultados coincidieron en darles la responsabilidad final. Millones de monedas quedarían en las casas centrales porque el costo de traslado a las sucursales se ha encarecido, sobre todo en pago a custodios. Y sobre todo, los bancos se resisten a pagar a un empleado por una tarea que no les deja ganancias. ¿El Banco Central piensa recordarles que se trata de un servicio? "No hay cambios previstos", respondieron.

El Martirio de Viajar (Sibila Camps)

Uno busca lleno de esperanzas la moneda que lo lleve a cualquier lado en Buenos Aires. Sabe que la cola es cruel y larga, pero calla y se la banca, por viajar en colectivo... Y en el cambio de un billete de 5 recibe una sola, humillante moneda de un peso, en el Macro de Garay y Boedo. Va al Credicoop de Parque Patricios, esgrime su relación de asociada, y el tesorero en persona lee la circular de la Casa Central del 6 de noviembre: "...las empresas de transporte sólo están devolviendo el 20% del volumen de monedas habitual".

Esta vez, en el Macro hay una empleada nueva y ofrece, con pudor, monedas de 10 y de 5 centavos. "¿Dos pesos o cinco?", pregunta. "¡Cinco!", sonríe la cronista, bañada en gratitud. Y sale contenta con su pequeño tesoro brillante.

Demasiado brillante: ¡son flamantes! Urge entonces armar un discurso para no discutir con el chofer ni bajar del colectivo, pues seguramente las lectoras de monedas del 4 -una línea que no gasta en su mantenimiento- rebotarán las piezas nuevas.

El viaje comienza como una angustiante versión del juego del martín pescador: pasará, pasará, pero ninguna quedará. A la ticketera le sacaron la puertita de abajo y, a medida que caen, las monedas pican y ruedan por el suelo. Una sí, dos no... la pasajera hace equilibrio en cuatro patas con el colectivo andando, mientras aumenta la cola de quienes esperan sacar su boleto.

Sólo dos monedas se empecinan en seguir de largo, pero la operación se cancela automáticamente. La tortura vuelve a empezar, pero algunas de las monedas que antes habían sido aceptadas, ahora insisten en esconderse entre los tacos de los pasajeros.

La cola ya no permite cerrar la puerta y la cronista pide tregua. Cuando el chofer cancela, esta vez sí la máquina se traga una moneda. Un muchacho extiende una de 50 y otra de 25. La cronista hurga en busca de una monedita vieja para concretar el trueque y consigue por fin el ticket, tras haber perdido 10 centavos. Un quiosquero, compadecido, canjea la calderilla por cuatro piezas de un peso. Son examinadas con los anteojos de lectura y mordidas con las muelas. Garantizan cinco viajes en paz. Después, la vida vuelve a ser una moneda.

Cada vez más empresas las incorporan a sus flotas.

Carteleras LED: Tecnología en el Transporte

En la actualidad, aumentó el uso de estas carteleras por parte de muchas empresas. Las viejas carteleras pintadas parecen ser parte de la historia del colectivo.

Esperando el colectivo en alguna parada de la ciudad...cuando de pronto una luz de color potente se distingue a lo lejos...cuando se acerca y le hacemos señas para que pare...notamos un cambio. El colectivo cambió, ahora posee una moderna cartelera iluminada con el número de línea y el recorrido, y hasta algunas con marquesinas en movimiento que permiten colocar publicidad.

A finales de la década del 30, cuando surgía el Auto-Colectivo, se comenzaron a utilizar carteles pintados que se colocaban en el parabrisas para informar sobre el número de línea y recorrido. Este sistema perduró en nuestro país hasta hoy en día.

Las nuevas carteleras LED iluminadas, que fueron presentadas como una novedad en la Feria "Expotransporte 2007" realizada en el Predio de La Rural durante Marzo, se convirtieron en algo cotidiano en el transporte. Cada vez más líneas las poseen en su flota. La Línea 132 (Nuevos Rumbos) posee toda su flota con carteleras de leds amarillos. Otras como la Línea 12 (Callao) las posee en color rojo. La Línea 39 (Santa Fe) comenzó colocandolas de color rojo y también incorporo amarillas, y para finalizar, el Grupo Plaza y Ecotrans se inclinaron por el uso del color verde.



La Línea 65 comenzó a incorporar las carteleras LED de color rojo a sus unidades.

Foto: Colectibondi 15-12-07)

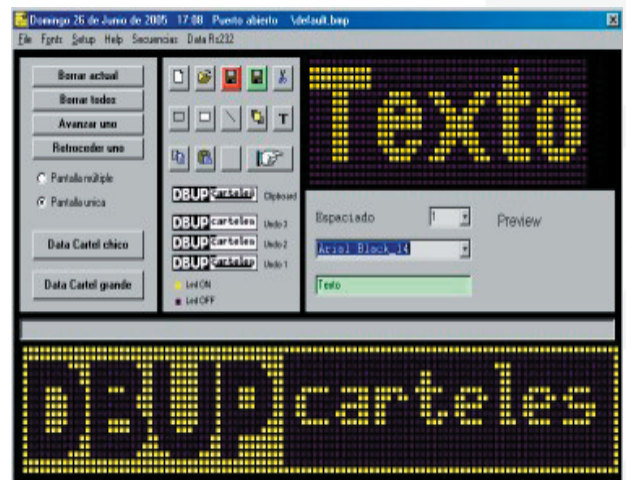
En mi opinión, ver líneas con este tipo de tecnologías le dan prestigio y generalmente los usuarios lo relacionan con el "buen servicio". Por otra parte la legibilidad de las mismas depende del color de los leds, de la tipografía usada y de la posición frente al sol. Si se encuentra de frente se dificulta la visión de los números, aunque este problema fue mejorado notablemente en comparación a las primeras instaladas.

--> Viene de Página 8

El principal fabricante de estos equipos se llama D-Bup Electronica.



Vista de una unidad de la Línea 132 con cartelera y ramalera colcada (izq). Stand D-Bup en Expotransporte 2007 (Der)



Software de edición de mensajes multilínea

Algunas características:

- Fabricado de acuerdo a recomendaciones del depto Federal de Transito (USA).
- Disponibilidad de colores rojo, ámbar, amarillo, verde, azul, blanco y combinación de ellos.
- Múltiples tipografías y gráficos editables. Memoria para 100 pantallas.

Para ampliar la información sobre este producto puede visitar la Web oficial de la empresa.

Fuente: *Elaboración Propia - Colectibondi - <http://www.colectibondi.com.ar>
Revista Colectibondi N° 9 (Abril) - <http://www.colectibondi.com.ar>
D-Bup electronica - <http://www.dbup.com.ar>*



Más de 100 años a la vanguardia en el transporte de personas y mercancías.

Un Gigante con Historia

Hablar de la historia de Scania es hablar de la historia de la automoción. Fundada en 1891, Scania es una compañía centenaria Sueca. Durante estos años en Scania se contruyeron más de 1.000.000 de camiones y autobuses. El 95% de la producción se comercializa o fabrica fuera de Suecia.

Scania es el nombre en latín de Skane, la provincia al sur de Suecia que lleva un "Griffin" (animal mitológico con cabeza de águila y cuerpo de león) en su escudo de armas.

Allí nació la marca Scania, y uno de los primeros productos fabricados en su planta en Malmö fueron las bicicletas, que llevaban el nombre de la compañía en el plato.



En 1901, Scania fabrica su primer vehículo y en 1911 se fusiona con Vabis, empresa sueca también fabricante de vehículos. El nuevo símbolo se haría famoso en el mundo entero.

En 1995, luego de más de 20 años, se disuelve su unión con Saab. El isologo se basa en las mismas características que lo identificaron tradicionalmente. Scania vuelve a ser un fabricante independiente de camiones pesados y ómnibus.

Mejor Conductor de Camiones de Argentina

Scania es la única Marca que ofrece a los conductores un concurso para el mejor conductor.

El Concurso es destinado a hombres y mujeres profesionales del transporte de todo el país, sin importar la marca de camiones que manejen, que deseen mostrar su habilidad al volante. El objetivo es la capacitación para una conducción eficaz, mejorando la seguridad vial y contribuyendo a una mayor economía de combustible. El conductor es uno de los principales protagonistas en el negocio del transporte y cumple un rol fundamental: es el vínculo entre el camión y la comunidad.

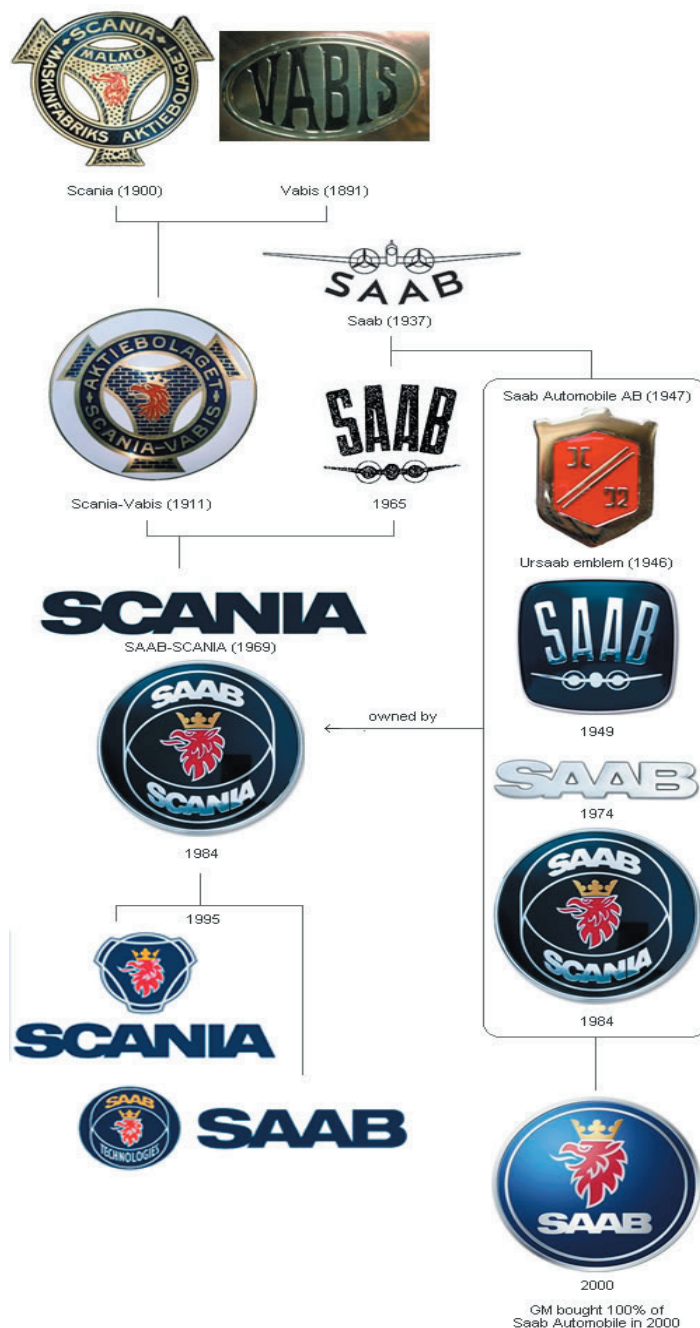


Un conductor hábil y bien capacitado tendrá mayores probabilidades de evitar accidentes y salvar vidas. Al mismo tiempo, contribuirá a reducir los costos de operación, gracias a un ahorro en los gastos de combustible y mantenimiento.

El concurso "Mejor Conductor de Camiones de Argentina 2007 / 2008" marca un paso más en los esfuerzos de Scania para fomentar la seguridad vial y potenciar el status de los conductores profesionales.

--> Viene de Página 10

La Evolución de los Logos de Scania



La evolución de los Logotipos de Scania en el tiempo.

Para ampliar la información sobre Scania puede visitar la Web oficial de la empresa.

Fuente: *Elaboración Propia - Colectibondi - <http://www.colectibondi.com.ar>
Web Oficial Scania - <http://www.scania.com.ar/>
Logos Scania - <http://www.scaniafreak.nl/Logos.php>*



En promedio las subas alcanzan el 20%

Ya rigen los aumentos tarifarios en colectivos, subterráneos y trenes

Son las primeras en siete años. Sumarían más de un punto a la inflación de enero.

Con el primer brindis por el flamante 2008, empezaron a regir las subas en las tarifas de los transportes, tras siete años de inmovilidad.

El aumento para los pasajes de los trenes, los subtes y los colectivos es, en promedio, del 20% y se restringe a las áreas metropolitana y suburbana.

Las asociaciones de consumidores ya calculan que esta suba implicará agregarle al IPC un 1,3% para el primer mes del año que recién comienza.

Si embargo, en la Secretaría de Transporte (que depende del Ministerio de Planificación en manos de Julio de Vido) argumentan que este ajuste servirá para reducir en unos 600 millones de pesos anuales el monto global del subsidio que el Estado les paga a las empresas del sector desde el 2002. De todos modos, estos incrementos en los boletos de colectivos, subtes y trenes no implica la erradicación del sistema de subsidios al transporte que está vigente desde la crisis de fines del 2001.

En las compañías del sector pusieron en duda que pueda efectuarse ese ahorro fiscal porque, dicen, los subsidios deberían seguir en el mismo nivel por los mayores costos operativos y salariales que deberán afrontar en el primer tramo de este año.

Más allá de los debates sobre el aumento, las subas en el transporte ya se dispusieron en la resolución 1170/2007 que fue publicada en el Boletín Oficial el 5 de diciembre del año pasado.

Así, el boleto mínimo de colectivos pasó a costar de 75 a 90 centavos para los tramos más cortos que, de paso, se redefinieron y son ahora de hasta 6 km en lugar de hasta 3 km. Los trayectos mayores a los 6 km, ahora cuestan un peso. La suba para este tipo de transporte es de 20%.

Ahora bien, en las líneas suburbanas del grupo I, las distancias de entre 12 y 27 km cuesta 1,40 pesos y las mayores a los 27 km 1,50 pesos. Para las líneas suburbanas del grupo II, el boleto mínimo ya arranca en 1,25 peso.



El viaje en subte es el que registró el porcentaje de suba más alta, que fue del 28,5% porque trepó de 70 a 90 centavos, y el Premetro 60 centavos. Metrovías informó que a quienes compraron la tarjeta subtepass antes del aumento se les respetará el precio de \$ 0,70 hasta que se agoten los pases. En el caso de la tarjeta subtecard se debitarán pases a \$ 0,70 hasta el 31 de enero.

Para los trenes, los boletos mínimos son ahora de entre 60 y 65 centavos, en lugar de los 50 y 55 centavos anteriores. En este caso, el aumento es de un 18%.

También ayer comenzó a regir una suba parcial en el peaje de la autopista Riccheri-Ezeiza-Cañuelas para autos: 80 centavos.

El boleto aumentará entre 15 y 27 centavos

También suben 20% los colectivos en la provincia de Buenos Aires

Es el mismo ajuste que autorizó la Nación. También regirá desde enero

En la provincia de Buenos Aires, el transporte interurbano de pasajeros también será más caro a partir de enero: en línea con la resolución nacional conocida esta semana, la Dirección de Transporte bonaerense dispuso un reajuste del 20% promedio en los boletos de los micros que atraviesan más de un municipio y por lo tanto se rigen por regulaciones provinciales.

La medida tiene impacto pleno sobre el conurbano, donde viven más de 10 millones de personas. Alcanzará a las líneas identificadas con los números 200 al 499.

Según fuentes empresarias, en los distritos que rodean a la Capital Federal circulan casi 3.500 unidades pertenecientes a un centenar de compañías. Y trasladan a 2 millones de personas por día.

Para todos estos usuarios la medida implicará un incremento de entre 15 y 27 centavos por boleto, de acuerdo con el recorrido.

Buenos Aires tiene firmado con la Secretaría de Transporte de la Nación un acuerdo de Coordinación Tarifaria. Es para fijar idénticas pautas en el costo de los boletos. Por eso, cada vez que se impulsan retoques en los precios a nivel nacional, se trasladan al territorio bonaerense, según explicó a Clarín, el director Provincial de Transporte, Roberto Ramella.

Ocurrió en setiembre y noviembre con los transportes de larga distancia, que aumentaron 5% a principios de esos meses. Los de media (que unen trayectos de entre 60 y 1.200 kilómetros) podrán elevar sus precios hasta un 10% a partir del primer día hábil de 2008.

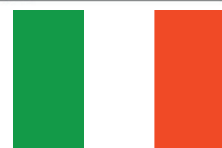
Desde 2001, rige en territorio bonaerense este cuadro tarifario: el mínimo (hasta 3 kilómetros de trayecto) es de 0,75 centavos; la segunda sección, hasta 6 kilómetros 1 peso; de 6 a 9 kilómetros, 1,25; y más de 9 kilómetros, 1,35. Este esquema de extensión de las secciones no tendrá variaciones. Pero el ticket más barato costará -desde el 1º de enero- 90 centavos.

En el Gran Buenos Aires y en las ciudades importantes del interior también operan compañías de transporte "urbanas". Son las que llevan números a partir del 500 y no están habilitados para hacer recorridos por fuera de la jurisdicción municipal. En estos casos, las concesiones son otorgadas por los municipios. Entonces, los Concejos Deliberantes son los encargados de fijar el valor del servicio. Es habitual que las intendencias sigan el mismo camino que Nación y Provincia. En el Ministerio de Obras Públicas bonaerense descartan que en la próxima temporada de verano estarán vigentes nuevas tarifas también en esos servicios. Para el presidente de la Cámara Argentina de Transporte Automotor de Pasajeros, Norberto Cagnallo, la decisión es "necesaria pero no suficiente". El directivo explicó que "no fuimos consultados para definir el cuadro tarifario, después de casi 7 años de congelamiento".



En Frosinone se fabrican buses ecológicos

Buses Eléctricos con Sello Italiano

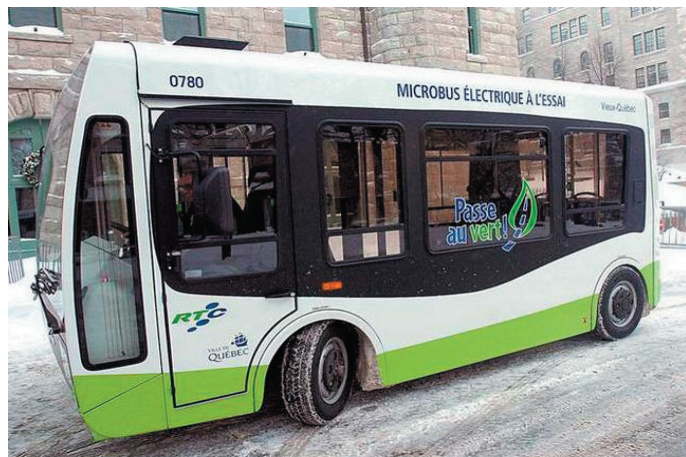


Italia

TECNOBUS es una empresa que opera desde hace unos veinte años en Frosinone, en Via Pietrarotonda km 1,100, Località Mola dei Frati. El establecimiento ocupa un área de 10.000 mq. cubiertos y emplea globalmente para sus actividades aproximadamente 100 dependientes.

TECNOBUS es una empresa certificada RINA e IQ NET para el Sistema de Gestión de la Calidad, en conformidad con el estándar UNI EN ISO 9001:2000, relativo a la proyectación y producción de autobuses eléctricos y relativos repuestos a través de las fases de ensamblado y montaje.

Además, la empresa está también certificada para el Sistema de Gestión Medioambiental, en conformidad con la norma UNI EN ISO 14001:2004, relativo a la proyección y producción de autobuses eléctricos y relativos repuestos a través de las fases de ensamblado y montaje.



El Gulliver es el modelo de la empresa Tecnobus. Hay versiones eléctricas e Híbridas.

Hace aproximadamente 20 años que la actividad de TECNOBUS se desarrolla exclusivamente en el específico sector de la proyectación, realización y producción de diferentes modelos de autobuses eléctricos dedicados al transporte público urbano y jamás son derivados de algún vehículo de tipo convencional.

En el curso de todos estos años, los autobuses se han hecho siempre apreciar mucho y se han hecho también muy necesarios al buscar una alternativa a los vehículos de tipo convencional con motor térmico que, aunque forman parte de las más recientes generaciones, obligatoriamente contruídos según los requisitos dictados para generar emisiones reducidas, resultan siempre muy contaminantes y sobrecargan considerablemente las ya precarias condiciones del medio ambiente en las ciudades. TECNOBUS, para el transporte público urbano, ha puesto a punto y ultimado una compleja fase de innovación, ampliación y diversificación de su propia gama de productos.

En dichos años han sido producidos aproximadamente 400 autobuses, concurriendo a innovar fuertemente el sector de los transportes urbanos mediante la búsqueda y el desarrollo por la aplicación, en gran escala, de tecnologías necesarias para la realización de autobuses ecológicos con cero emisiones funcionando con alimentación eléctrica y/o también gracias a fuentes de energía alternativas y renovables.

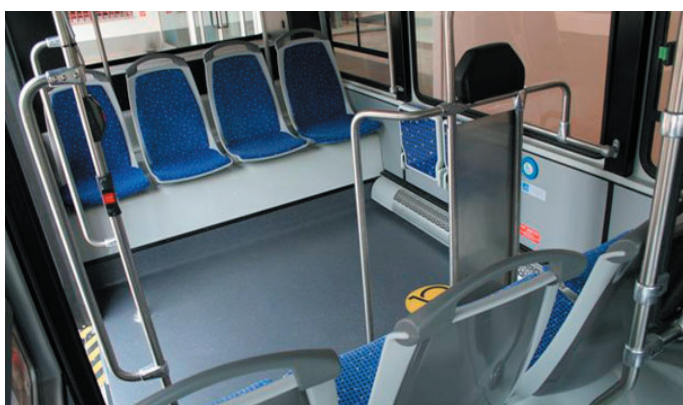
---> Viene de Página 14

Los Productos de TecnoBus:



Eléctrico

Posee Tres versiones de Gulliver Eléctrico: Base, Con Baterías de Alta Tecnología y recientemente se ha producido un nuevo modelo con más capacidad interior



Además de ser eléctrico posee rampa para personas con capacidad reducida y un espacio para 32 plazas

Continúa en Página 16 -->

--> Viene de Página 15



El Bus Híbrido con celdas de combustible alimentada por Hidrógeno

Tales modelos (que han sido certificados por el acreditado Ente alemán TUV para el transporte de viajeros), son ya operativos en Alemania, en el aeropuerto de Colonia, y en Düsseldorf.

Además, recientemente el innovador modelo ha sido requerido en España (Soria), Bruxelles y Eslovenia.

Por fin hemos recibido una orden para una primera unidad que será utilizada incluso en Italia.

La empresa Tecnobus está muy contenta con el acuerdo estipulado con una importantísima compañía canadiense HYDROGENICS, ya que se logró colocar en servicio a un autobús híbrido con celda de combustible alimentada por hidrógeno.



El Ministro de Ambiente Pecoraro Scanio
a bordo del Bus Gulliver Híbrido



El Gulliver Híbrido circulando por una zona antigua de la ciudad.

Continúa en Página 17 -->

--> Viene de Página 16

El Mercado

El mercado que abarca la empresa se encuentra mayormente en Italia, aunque países como Inglaterra, Francia, Portugal, España, Alemania y Canadá también utilizan estos colectivos. Recientemente Holanda, Grecia y Eslovenia se encuentran evaluando los productos para incluirlos en sus países.



Algunos de los lugares por donde circulan los "Gulliver"



--> Viene de Página 17

Planta De Producción

A continuación les presentamos la línea de producción.



Esperamos que les haya gustado el informe sobre los Buses eléctricos e Híbridos que se fabrican en Italia. En el próximo número seguiremos "Viajando por el mundo" para acercarles más información acerca de "colectivos" alrededor del mundo.

Entretenimientos

"Para el Descanso
entre
Vuelta y Vuelta"

Bienvenidos a la sección "Entretenimientos".

La finalidad de este espacio es brindar a los lectores un lugar para pasar "el tiempo libre" y relacionado al transporte público de pasajeros, hobby que nos entretiene a todos.

En este número, consideramos "Cartelera Led" como la palabra principal del "CruciBondi".

Como el formato anterior, el "Cruci-Bondi" contendrá palabras claves que se encontrarán en el mismo número de la revista, en diferentes artículos y noticias.

Mucha Suerte!!!



Humor Busólogo

"Cat Bus..."



Colectivo con forma de Gato

FUENTE: <http://neatorama.cachefly.net/images/uploads/2007/03/1.jpg>

RESPUESTAS NÚMERO ANTERIOR (N° 17)

CRUCIBONDI

1-Libreas. 2-Gasol. 3-Volvo. 4-Karaoke Bus. 5-Luján. 6-Fileteado. 7-Unico. 8-Decibeles. 9-Recorridos. 10-Casco.



Cruci-Bondi

1	_____	C	_____
2	_____	A	_____
3	_____	R	_____
4	_____	T	_____
5	_____	E	_____
6	_____	L	_____
7	_____	E	_____
8	_____	R	_____
9	_____	A	_____
10	_____	L	_____
11	_____	E	_____
12	_____	D	_____

- 1 - Nombre de la empresa que fabrica Buses eléctricos e híbridos.
- 2 - Empresa sueca que fabrica vehículos.
- 3 - Carrocería que posee un 68% en el mercado local.
- 4 - Comprobante que a partir de Enero aumentó.
- 5 - Modelo de colectivo de "La Foto del Mes".
- 6 - Empresa que compró el 33% de Metalpar.
- 7 - Elemento metálico necesario para pagar el colectivo.
- 8 - Que contenían las cajas con las que Delfor construye réplicas.
- 9 - Modelo de bus que fabrica la empresa Tecnobus.
- 10- País en el cual se fabrica en modelo "Gullivar".
- 11- Nombre de lugar en Suecia que lleva un "Griffin" en el escudo.
- 12- Nombre de un transporte que realizó Delfor a escala.



Efemeride

01/01/2008

El gobierno aprobó el aumento del transporte público de la región metropolitana. El boleto mínimo en la Capital y el Gran Buenos Aires tendrá una suba del 20% y pasará de 75 a 90 centavos. La resolución fue firmada por el titular de Planificación y lleva el N° 1170/07



Webs / Fotologs Recomendados



Website: Chasis Agrale
<http://www.agrale.com.br>



Fotolog: Linea 100 (T.A.R.S.A)
http://www.fotolog.com/tarsa_linea_100



Diccionario "Bondiero"

Arrugado:

Estar atrasado a su horario, casi pegado al coche de atrás.



¿Sabías Que?

Las **tarifas de transporte** habían subido por última vez en **marzo del 2001** y fueron congeladas a comienzos del **2002**.



El Número

90

Centavos es el boleto mínimo en Capital Federal, para trayectos de no mas de 6 Km. (Primera y Segunda Sección).



Frase Célebre



El futuro es algo que cada cual alcanza a un ritmo de sesenta minutos por hora, haga lo que haga y sea quien sea...

(Clive Staples Lewis (1898-1963) Escritor británico.)



Fuentes Consultadas

Las Fuentes Consultadas que no se encuentran en sus respectivas notas son:

* <http://www.clarin.com/diario/2007/12/05/elpais/p-01615.htm>
(Efemeride, Sabías Que?, El Número)



Hasta el Próximo Número!

Si quieres enviarnos tus comentarios podés hacerlo enviándonos un e-mail a:

colectibondi@yahoo.com.ar

Nuevas Fotos, Más Información, Curiosidades, Noticias Nacionales e Internacionales y mucho más!!!